



ການໂຍກຍ້າຍ



ການໂຍກຍ້າຍເຂົ້າ ແລະ ອອກ

ການໂຍກຍ້າຍຖິ່ນຖານຂອງພົນລະເມືອງ ໝາຍເຖິງການເຄື່ອນຍ້າຍຂອງພົນລະເມືອງຈາກເຂດໄດໜຶ່ງໄປຢູ່ບ່ອນໃໝ່ ໂດຍມີຄວາມຄິດທີ່ຈະໂຍກຍ້າຍໄປຢູ່ແບບຊົ່ວຄາວ ຫຼື ຖາວອນ. ຢູ່ ສປປ ລາວ ໃນໄລຍະຜ່ານມາເຄີຍມີການອົບພະຍົບ ແລະ ເຄື່ອນຍ້າຍຖິ່ນຖານ ເຊິ່ງມີສາເຫດມາຈາກສົງຄາມ, ຄວາມບໍ່ສະເໝີພາບທາງດ້ານສິດທິ ແລະ ເສດຖະກິດ, ການຂາດເຂີນທາງດ້ານຄວາມສາມາດໃນການເຂົ້າເຖິງແຫຼ່ງຊັບພະຍາກອນທຳມະຊາດ, ເຂົ້າເຖິງການສຶກສາ ແລະ ການໃຫ້ບໍລິການທາງສາທາລະນະສຸກຕ່າງໆ.

ເນື່ອງຈາກວ່າ ທາງດ້ານເສດຖະກິດໄດ້ມີການປະຕິຮູບຄືນໃໝ່ໃນຊຸມປີ 1980 ແລະ ເຊິ່ງມັນໄດ້ເຮັດໃຫ້ການລົງທຶນຈາກຕ່າງປະເທດໄຫຼເຂົ້າມາໃນປະເທດ, ສປປ ລາວ ແມ່ນໄດ້ມີການປັບປຸງທາງດ້ານພື້ນຖານໂຄງລ່າງການຄົມມະນະຄົມຂົນສົ່ງ ແລະ ການຂະຫຍາຍກິດຈະກຳທາງດ້ານເສດຖະກິດຕະຫຼອດຮອດຊຸມປີ 1990. ໃນໄລຍະສອງທົດສະວັດທີ່ຜ່ານມາ, ຢູ່ພາຍໃນປະເທດແມ່ນໄດ້ມີຄວາມພະຍາຍາມໃນການຮວມກຸ່ມ ແລະ ຂະຫຍາຍເສດຖະກິດ ແລະ ການຄ້າຢູ່ໃນເຂດລຸ່ມແມ່ນ້ຳຂອງ ເຊິ່ງໄດ້ຮັບການສະໜັບສະໜູນ ແລະ ພັດທະນາຫຼາຍໃນເຄືອຂ່າຍການຄົມມະນາຄົມຮວມເຖິງບັນດາໂຄງລ່າງພື້ນຖານ. ການຮ່ວມກຸ່ມທາງດ້ານເສດຖະກິດກັບບັນດາປະເທດເພື່ອນບ້ານ ແລະ ການເພີ່ມຂຶ້ນຂອງການອໍານວຍຄວາມສະດວກໃນຕະຫຼາດໂລກ ລວມເຖິງການເຄື່ອນຍ້າຍສິນຄ້າ ແລະ ການເຄື່ອນຍ້າຍພົນລະເມືອງໃນລະຫວ່າງປະເທດ.

ການພັດທະນາເສດຖະກິດຂອງປະເທດໃນໄລຍະທົດສະວັດທີ່ຜ່ານມາ, ຢູ່ໃນເຂດຕົວເມືອງ ແລະ ເຂດຊານເມືອງ ໄດ້ກາຍເປັນສູນກາງທີ່ສຳຄັນຫຼາຍສຳລັບ ທາງດ້ານເສດຖະກິດຂອງ ສປປ ລາວ. ເຖິງແມ່ນວ່າ ການໂຍກຍ້າຍຂອງພົນລະເມືອງຈາກເຂດຊຸມນະບົດເຂົ້າມາເຂດຕົວເມືອງຈະມີຫຼາຍຮູບແບບການຂອງເຄື່ອນຍ້າຍຢູ່ໃນ ສປປ ລາວ, ແຕ່ວ່າ ການໂຍກຍ້າຍພາຍໃນໂດຍສ່ວນໃຫຍ່ແລ້ວ ແມ່ນໂຍກຍ້າຍຈາກເຂດຊຸມນະບົດໄປສູ່ເຂດຊຸມນະບົດເຊັ່ນດຽວກັນ. ການໂຍກຍ້າຍແມ່ນຜິດເຫັນຫຼາຍຢູ່ ໃນກຸ່ມໂອກາດ ຜູ້ທີ່ຕ້ອງການຊອກຫາວຽກເຮັດງານທຳຢູ່ໃນຂົງເຂດອື່ນ, ການສະໜອງບໍລິການທາງດ້ານ ສາທາລະນະສຸກທີ່ດີກວ່າ ແລະ ການຊອກໂອກາດທາງດ້ານການສຶກສາ. ການໂຍກຍ້າຍພົນລະເມືອງຈຳນວນ ໜຶ່ງແມ່ນມີແຮງຜັກດັນຈາກແຮງບັນດານໃຈ ແລະ ຄວາມກົດດັນທີ່ຈຳເປັນຕ້ອງສົ່ງເງິນລາຍຮັບໃຫ້ແກ່ຄອບຄົວ. ໃນຂະນະທີ່ການໂຍກຍ້າຍຂອງພົນລະເມືອງ ທີ່ມີເຫດຜົນທາງດ້ານການສຶກສາ ແມ່ນຜິດເຫັນຫຼາຍຢູ່ ໃນເຂດຕົວເມືອງຕ່າງໆ. ການເຄື່ອນຍ້າຍແຮງງານຢູ່ໃນ ສປປ ລາວ ກໍ່ຍັງມີປະກົດການເຄື່ອນຍ້າຍ ແລະ ເກີດ ຂຶ້ນຢູ່ໃນຂົງເຂດຊຸມນະບົດໄປສູ່ພື້ນທີ່ຊຸມນະບົດເຊັ່ນດຽວກັນ. ການເຄື່ອນຍ້າຍຂອງພົນລະເມືອງໃນເຂດຊຸມນະບົດໂດຍສ່ວນໃຫຍ່ແມ່ນກຸ່ມພົນລະເມືອງທີ່ເຮັດວຽກກ່ຽວກັບ ຂະແໜງການກໍ່ສ້າງຖະໜົນທຶນທາງ. ການພັດທະນາພະລັງງານໄຟຟ້າ, ຫຼະກິດການກະເສດ ແລະ ການຂຸດຄົ້ນບໍ່ແຮງ. ແຮງງານເຫຼົ່ານີ້ສ່ວນຫຼາຍແມ່ນມີການເຄື່ອນຍ້າຍມາຈາກປະເທດບ້ານໃກ້ເຮືອນຄຽງ ໂດຍສະເພາະແມ່ນແຮງງານທີ່ມາຈາກຈີນ, ຫວຽດນາມ ຫຼື ໄທ ເຊິ່ງຖືກຈ້າງງານໂດຍຜູ້ຮັບເໝົາ ແລະ ນັກລົງທຶນທີ່ມາຈາກປະເທດດຽວກັນ. ການໂຍກຍ້າຍຂອງພົນລະເມືອງໃນເຂດຊຸມນະບົດຈຳນວນໜຶ່ງ ກໍ່ເຄື່ອນຍ້າຍອອກໄປເຮັດວຽກຢູ່ໄທ ເຊິ່ງໄດ້ຮັບຄ່າແຮງງານທີ່ສູງກວ່າ ແລະ ການຂ້າມຜ່ານຊາຍແດນກໍ່ມີຄວາມສະດວກ ສະບາຍ.

ໃນການສຳຫຼວດພົນລະເມືອງ ແລະ ທີ່ຢູ່ອາໄສ ທັງ 2 ຄັ້ງທີ່ຜ່ານມາໃນປີ 2005 ແລະ 2015, ບັນດາຄົວເຮືອນແມ່ນຖືກຖາມ ກ່ຽວກັບການໂຍກຍ້າຍຖິ່ນຖານໃນຊ່ວງໄລຍະເວລາທີ່ແຕກຕ່າງກັນ ເຊັ່ນ: ການໂຍກຍ້າຍໃນຊ່ວງຊີວິດ, ການໂຍກຍ້າຍຕັ້ງແຕ່ການສຳຫຼວດຄັ້ງທີ່ຜ່ານມາ ໃນປີ 2005 ແລະ ການໂຍກຍ້າຍຖິ່ນຖານໃນ 12 ເດືອນຜ່ານມາ.

ແຜນທີ່ 1.1 ຫາ 1.4 ສະແດງໃຫ້ເຫັນ ການໂຍກຍ້າຍເຂົ້າ ແລະ ການໂຍກຍ້າຍອອກຂອງພົນລະເມືອງຢູ່ຂັ້ນບ້ານ ລວມເຖິງການປ່ຽນແປງຂອງການເຄື່ອນຍ້າຍອອກ ແລະ ຍ້າຍເຂົ້າຂອງພົນລະເມືອງຕັ້ງແຕ່ ປີ 2005. ໃນການໂຍກຍ້າຍເຂົ້າ ແລະ ອອກຂອງພົນລະເມືອງແມ່ນສະແດງເຖິງ ອັດຕາສ່ວນຮ້ອຍຂອງພົນລະເມືອງທີ່ຢູ່ໃນບ້ານ. ການປ່ຽນແປງລະຫວ່າງປີ 2005 ຫາ 2015 ແມ່ນຄິດໄລ່ຫາຄວາມແຕກຕ່າງລະຫວ່າງ ອັດຕາສ່ວນຂອງພົນລະເມືອງທີ່ໄດ້ໂຍກຍ້າຍເຂົ້າ/ອອກ ໃນປີ 2005 ແລະ ອັດຕາສ່ວນຂອງພົນລະເມືອງທີ່ໄດ້ໂຍກຍ້າຍເຂົ້າ/ອອກ ໃນປີ 2015.

ຮູບແບບຂໍ້ມູນພື້ນທີ່ປີ 2015

ແຜນທີ່ 1.1 ສະແດງໃຫ້ເຫັນເຖິງ ການໂຍກຍ້າຍເຂົ້າຂອງພົນລະເມືອງຢູ່ຂັ້ນບ້ານ ໃນໄລຍະ 12 ເດືອນກ່ອນການສຳຫຼວດ ໃນປີ 2015. ຢູ່ບາງບ້ານແມ່ນໄດ້ມີການໂຍກຍ້າຍເຂົ້າຂອງພົນລະເມືອງຫຼາຍກວ່າ 10 ສ່ວນຮ້ອຍຂອງພົນລະເມືອງທີ່ຢູ່ໃນບ້ານດັ່ງກ່າວ. ໂດຍສະເພາະ ແຂວງໄຊສົມບູນ, ອຸດົມໄຊ ແລະ ອັດຕະປື ເຫັນໄດ້ວ່າການໂຍກຍ້າຍເຂົ້າຂອງພົນລະເມືອງມີຈຳນວນຫຼາຍ. ແຜນທີ່ 1.3 ສະແດງໃຫ້ເຫັນການໂຍກຍ້າຍ ອອກຂອງພົນລະເມືອງໃນໄລຍະເວລາດຽວກັນ. ບັນດາໝູ່ບ້ານທີ່ຢູ່ເຂດພາກເໜືອຂອງປະເທດ ແລະ ພາກຕາເວັນຕົກສ່ຽງໃຕ້ ມີອັດຕາສ່ວນຂອງການໂຍກຍ້າຍອອກທີ່ສູງທຽບກັບພົນລະເມືອງທີ່ຢູ່ໃນເຂດດັ່ງກ່າວນັ້ນ.

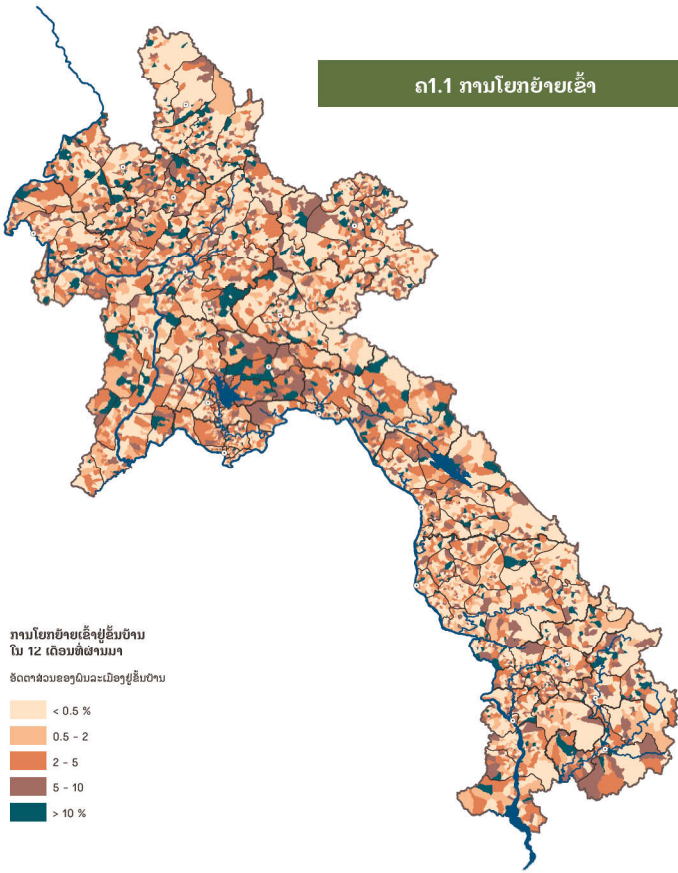
ບັນດາເມືອງເຫດສະບານຂອງແຂວງ ແລະ ເຂດຊານເມືອງ ສະແດງໃຫ້ເຫັນຮູບແບບທີ່ມີຄວາມຫຼາກຫຼາຍໃນການໂຍກຍ້າຍເຂົ້າ ແລະ ຍ້າຍອອກຂອງພົນລະເມືອງ ເຫັນໄດ້ໃນການເຄື່ອນຍ້າຍຢູ່ໃນເຂດດັ່ງກ່າວ.

ສິ່ງທີ່ໜ້າສົນໃຈ ແມ່ນບັນດາບ້ານທີ່ຢູ່ໃນແຂວງໄຊສົມບູນ ແມ່ນມີອັດຕາສ່ວນຂອງການໂຍກຍ້າຍເຂົ້າ ແລະ ອອກຂອງພົນລະເມືອງທີ່ສູງ. ການເຄື່ອນຍ້າຍອອກ ແລະ ຍ້າຍເຂົ້າທີ່ມີອັດຕາສ່ວນສູງນັ້ນອາດຈະຕິດພັນກັບ ການປັບປຸງ ແລະ ປ່ຽນແປງທາງດ້ານປະຫວັດສາດຂອງແຂວງດັ່ງກ່າວ ເຊິ່ງຫາກໍ່ເລີ່ມປະກາດການຈັດຕັ້ງເປັນແຂວງໃນທ້າຍປີ 2013. ອີງໃສ່ການສ້າງຕັ້ງເປັນແຂວງດັ່ງກ່າວ ພົນລະເມືອງຈຳນວນໜຶ່ງກໍ່ ໄດ້ເຄື່ອນຍ້າຍອອກ, ຍ້າຍເຂົ້າ ແລະ ພາຍໃນແຂວງກໍ່ຍັງມີການເຮັດວຽກຢູ່ພາຍໃຕ້ສະຖານະໃນ ການຄຸ້ມຄອງບໍລິຫານໃໝ່ຂອງແຂວງ. ປັດໄຈທີ່ສຳຄັນອື່ນໆທີ່ພາໃຫ້ເກີດການເຄື່ອນຍ້າຍເຂົ້າ ແລະ ຍ້າຍອອກຂອງພົນລະເມືອງຂອງແຂວງ ອາດມີສາເຫດມາຈາກການສ້າງເຂື່ອນໄຟຟ້ານ້ຳຊັນ 3. ເຊິ່ງຈຳ ເປັນຕ້ອງມີການໂຍກຍ້າຍຖິ່ນຖານຂອງໝູ່ບ້ານອອກຈາກເຂດ ອ່າງເກັບນ້ຳຂອງໂຮງງານໄຟຟ້າທີ່ຖືກສ້າງຂຶ້ນດັ່ງກ່າວ.

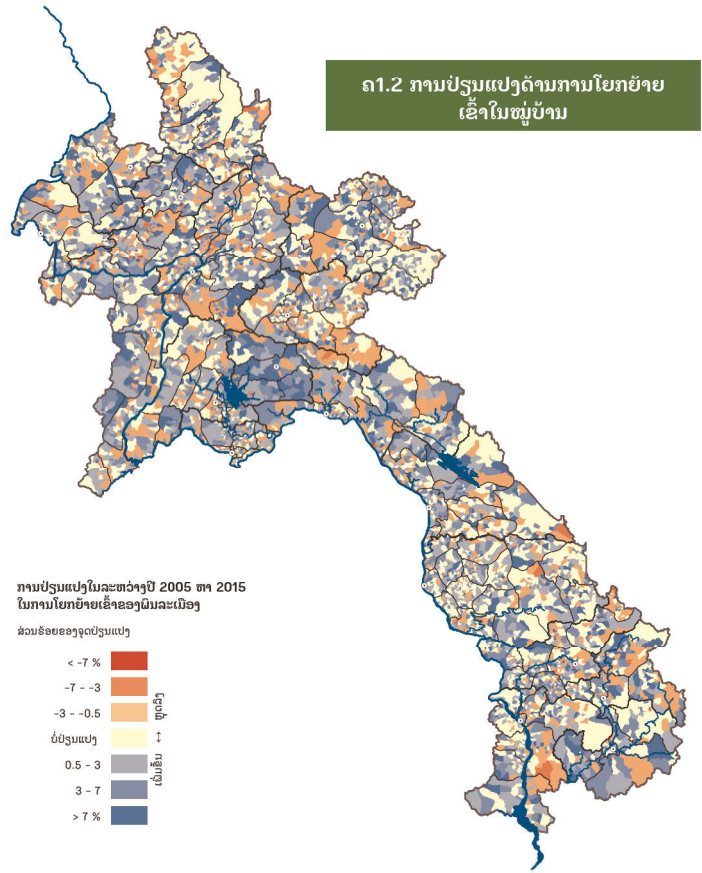
ການປ່ຽນແປງໃນລະຫວ່າງ ປີ 2005 ຫາ 2015

ແຜນທີ່ 1.2 ແລະ 1.4 ສະແດງໃຫ້ເຫັນວ່າ ລະຫວ່າງປີ 2005 ແລະ 2015 ເຂດທ້ອງຖິ່ນທາງພາກກາງ ແລະ ພາກເໜືອ ເຫັນໄດ້ວ່າການໂຍກຍ້າຍອອກຂອງພົນລະເມືອງໄດ້ເພີ່ມສູງຂຶ້ນ, ໃນຂະນະທີ່ ພາກໃຕ້ແມ່ນບໍ່ມີການປ່ຽນແປງຫຼາຍ. ການປ່ຽນແປງທາງດ້ານການໂຍກຍ້າຍເຂົ້າຂອງພົນລະເມືອງ ໃນປີ 2005 ແລະ 2015 ຢູ່ແຂວງໄຊສົມບູນ ແລະ ແຂວງໄຊຍະບູລີກໍ່ເພີ່ມຂຶ້ນຫຼາຍ. ຢູ່ທາງທິດຕາເວັນຕົກຂອງແຂວງບໍລິຄຳໄຊ ຜົນວ່າການໂຍກຍ້າຍເຂົ້າຂອງພົນລະເມືອງແມ່ນຫຼຸດລົງ ເຊິ່ງອາດ ເນື່ອງມາຈາກໂຄງການກໍ່ສ້າງເຂື່ອນໄຟຟ້າ ນ້ຳເລິກ, ການສ້າງໂຮງງານໄຟຟ້າ ຕັ້ງແຕ່ໄລຍະຕົ້ນໃນຊຸມປີ 2000 ເຊິ່ງອາດຈະເຮັດໃຫ້ພົນລະເມືອງມີການໂຍກຍ້າຍຖິ່ນຖານອອກຈາກເຂດດັ່ງກ່າວ.

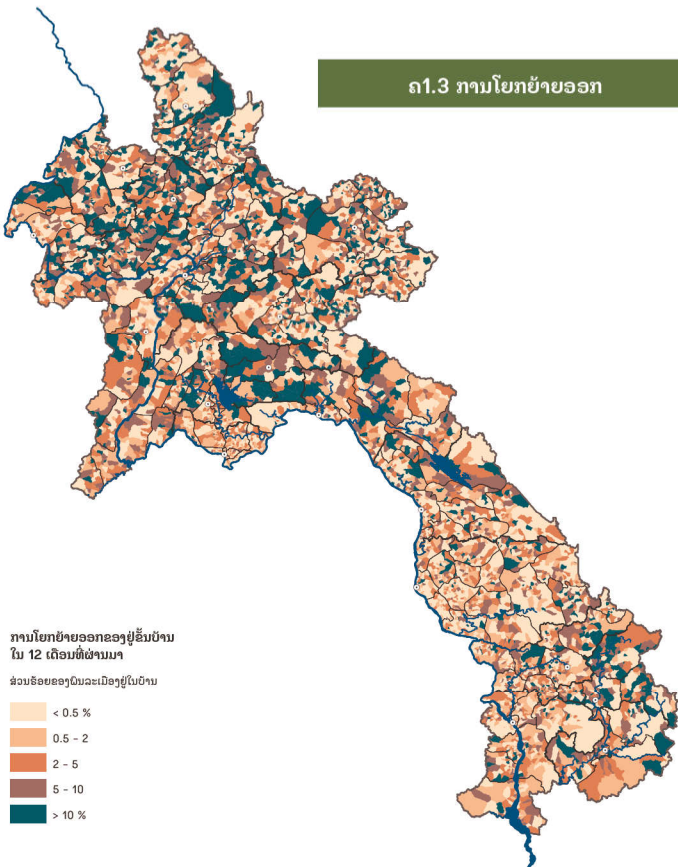
ຄ1.1 ການໂຍກຍ້າຍເຂົ້າ



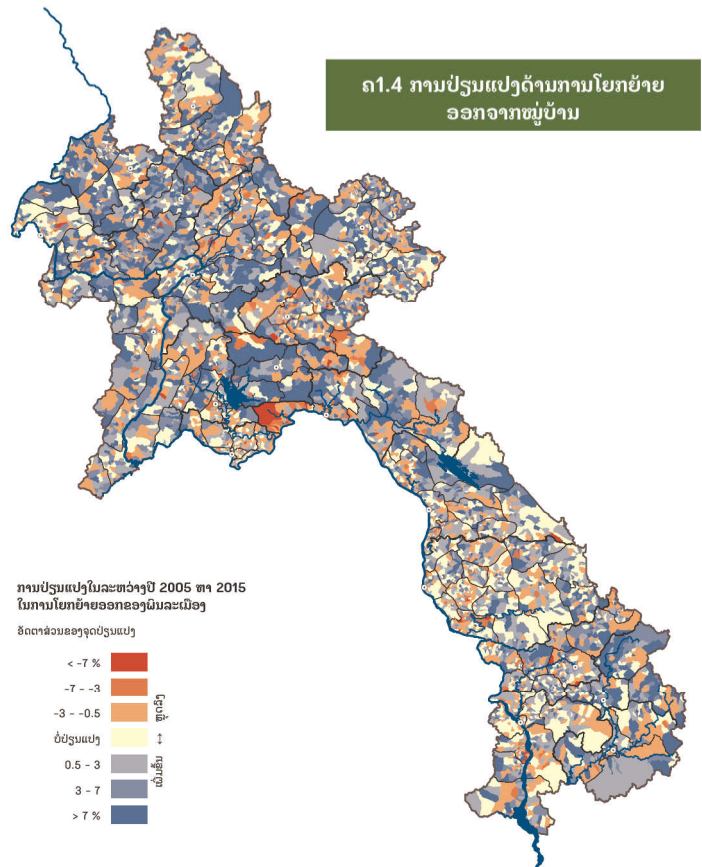
ຄ1.2 ການປ່ຽນແປງຕໍາແງດ້ານການໂຍກຍ້າຍເຂົ້າໃນໝູ່ບ້ານ

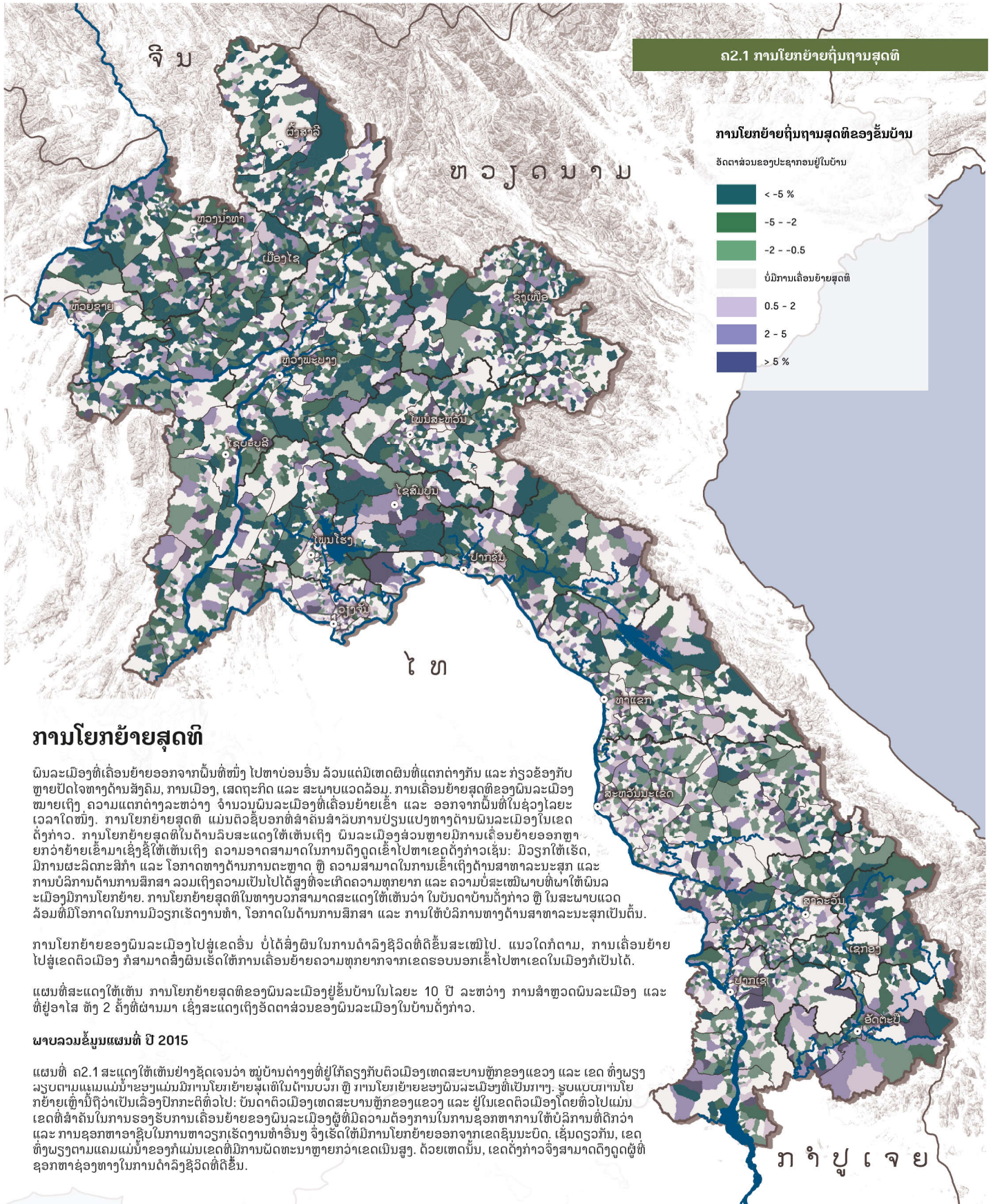


ຄ1.3 ການໂຍກຍ້າຍອອກ



ຄ1.4 ການປ່ຽນແປງຕໍາແງດ້ານການໂຍກຍ້າຍອອກຈາກໝູ່ບ້ານ





ຄ2.1 ການໂຍກຍ້າຍຖິ່ນຖານສຸດທິ

ການໂຍກຍ້າຍຖິ່ນຖານສຸດທິຂອງຂັ້ນບ້ານ

ອັດຕາສ່ວນຂອງປະຊາກອນຢູ່ໃນບ້ານ

- <math>< -5\%</math>
- $-5 - -2$
- $-2 - -0.5$
- ບໍ່ມີການເຄື່ອນຍ້າຍສຸດທິ
- $0.5 - 2$
- $2 - 5$
- $> 5\%$

ການໂຍກຍ້າຍສຸດທິ

ພົນລະເມືອງທີ່ເຄື່ອນຍ້າຍອອກຈາກພື້ນທີ່ໜຶ່ງ ໄປຫາບ່ອນອື່ນ ລ້ວນແຕ່ມີເຫດຜົນທີ່ແຕກຕ່າງກັນ ແລະ ກ່ຽວຂ້ອງກັບ ຫຼາຍປັດໄຈທາງດ້ານສັງຄົມ, ການເມືອງ, ເສດຖະກິດ ແລະ ສະພາບແວດລ້ອມ. ການເຄື່ອນຍ້າຍສຸດທິຂອງພົນລະເມືອງ ໝາຍເຖິງ ຄວາມແຕກຕ່າງລະຫວ່າງ ຈຳນວນພົນລະເມືອງທີ່ເຄື່ອນຍ້າຍເຂົ້າ ແລະ ອອກຈາກພື້ນທີ່ໃນຊ່ວງໄລຍະ ເວລາໃດໜຶ່ງ. ການໂຍກຍ້າຍສຸດທິ ແມ່ນຕົວຊີ້ບອກທີ່ສຳຄັນສຳລັບການປ່ຽນແປງທາງດ້ານພົນລະເມືອງໃນເຂດ ດັ່ງກ່າວ. ການໂຍກຍ້າຍສຸດທິໃນດ້ານລົບສະແດງໃຫ້ເຫັນເຖິງ ພົນລະເມືອງສ່ວນຫຼາຍມີການເຄື່ອນຍ້າຍອອກຫຼາຍ ກວ່າຍ້າຍເຂົ້າມາເຊິ່ງຊື່ໃຫ້ເຫັນເຖິງ ຄວາມອາດສາມາດໃນການດົງດູດເຂົ້າໄປຫາເຂດດັ່ງກ່າວເຊັ່ນ: ມີວຽກໃຫ້ເຮັດ, ມີການຜະລິດກະສິກຳ ແລະ ໂອກາດທາງດ້ານການຕະຫຼາດ ຫຼື ຄວາມສາມາດໃນການເຂົ້າເຖິງດ້ານສາທາລະນະສຸກ ແລະ ການບໍລິການດ້ານການສຶກສາ ລວມເຖິງຄວາມເປັນໄປໄດ້ສູງທີ່ຈະເກີດຄວາມທຸກຍາກ ແລະ ຄວາມບໍ່ສະເໝີພາບທີ່ຜິດພາດໃຫ້ພົນລະ ເມືອງມີການໂຍກຍ້າຍ. ການໂຍກຍ້າຍສຸດທິໃນທາງບວກສາມາດສະແດງໃຫ້ເຫັນວ່າ ໃນບັນດາບ້ານດັ່ງກ່າວ ຫຼື ໃນສະພາບແວດ ລ້ອມທີ່ມີໂອກາດໃນການມີວຽກເຮັດງານທຳ, ໂອກາດໃນດ້ານການສຶກສາ ແລະ ການໃຫ້ບໍລິການທາງດ້ານສາທາລະນະສຸກເປັນຕົ້ນ.

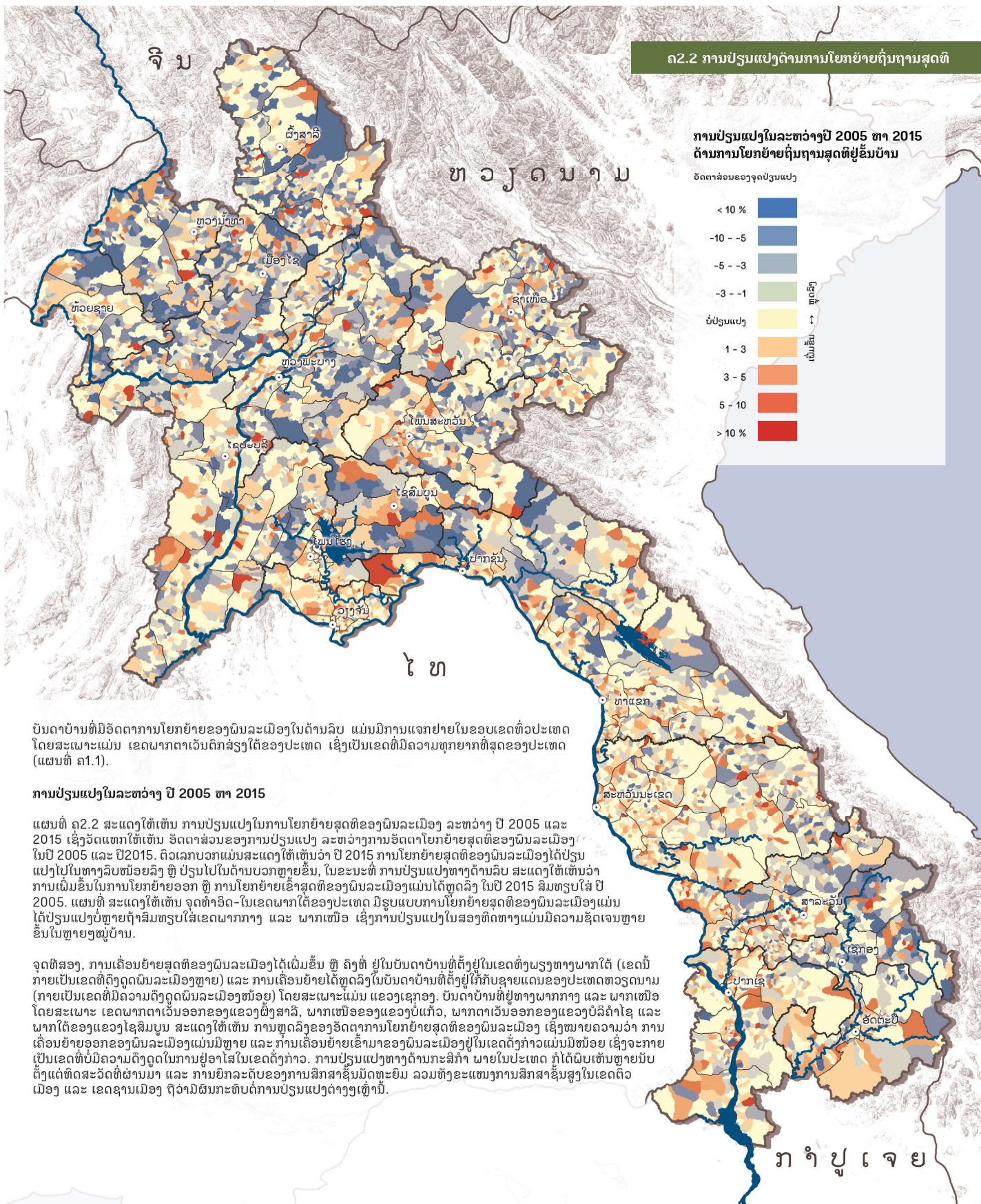
ການໂຍກຍ້າຍຂອງພົນລະເມືອງໄປສູ່ເຂດອື່ນ ບໍ່ໄດ້ສົ່ງຜົນໃນການດຳລົງຊີວິດທີ່ດີຂຶ້ນສະເໝີໄປ. ແນວໃດກໍດາມ, ການເຄື່ອນຍ້າຍ ໄປສູ່ເຂດຕົວເມືອງ ກໍສາມາດສົ່ງຜົນເຮັດໃຫ້ການເຄື່ອນຍ້າຍຄວາມທຸກຍາກຈາກເຂດຮອບນອກເຂົ້າໄປຫາເຂດໃນເມືອງກໍເປັນໄດ້.

ແຜນທີ່ສະແດງໃຫ້ເຫັນ ການໂຍກຍ້າຍສຸດທິຂອງພົນລະເມືອງຢູ່ຂັ້ນບ້ານໃນໄລຍະ 10 ປີ ລະຫວ່າງ ການສຳຫຼວດພົນລະເມືອງ ແລະ ທີ່ຢູ່ອາໄສ ທັງ 2 ຄັ້ງທີ່ຜ່ານມາ ເຊິ່ງສະແດງເຖິງອັດຕາສ່ວນຂອງພົນລະເມືອງໃນບ້ານດັ່ງກ່າວ.

ພາບລວມຂໍ້ມູນແຜນທີ່ ປີ 2015

ແຜນທີ່ ຄ2.1 ສະແດງໃຫ້ເຫັນຢ່າງຊັດເຈນວ່າ ໜູ່ບ້ານຕ່າງໆທີ່ຢູ່ໃກ້ຄຽງກັບຕົວເມືອງເຫດສະບານຫຼັກຂອງແຂວງ ແລະ ເຂດ ທົ່ງພຽງ ລຽບຕາມແຖມແມ່ນ້ຳຂອງແມ່ນີ້ການໂຍກຍ້າຍສຸດທິໃນດ້ານບວກ ຫຼື ການໂຍກຍ້າຍຂອງພົນລະເມືອງທີ່ເປັນກາງ. ຮູບແບບການໂຍ ກຍ້າຍເຫຼົ່ານີ້ຖືວ່າເປັນເລື່ອງປົກກະຕິທີ່ໄວ້ໄປ: ບັນດາຕົວເມືອງເຫດສະບານຫຼັກຂອງແຂວງ ແລະ ຢູ່ໃນເຂດຕົວເມືອງໂດຍທົ່ວໄປແມ່ນ ເຂດທີ່ສຳຄັນໃນການຮອງຮັບການເຄື່ອນຍ້າຍຂອງພົນລະເມືອງຜູ້ທີ່ມີຄວາມຕ້ອງການໃນການຊອກຫາການໃຫ້ບໍລິການທີ່ດີກວ່າ ແລະ ການຊອກຫາອາຊີບໃນການຫວຽດເຮັດງານທຳອື່ນໆ ຈຶ່ງເຮັດໃຫ້ມີການໂຍກຍ້າຍອອກຈາກເຂດຊຸມນະບົດ, ເຊັ່ນດຽວກັນ, ເຂດ ທົ່ງພຽງຕາມແຖມແມ່ນ້ຳຂອງກໍແມ່ນເຂດທີ່ມີການພັດທະນາຫຼາຍກວ່າເຂດເນີນສູງ. ດ້ວຍເຫດນັ້ນ, ເຂດດັ່ງກ່າວຈຶ່ງສາມາດດຶງດູດຜູ້ທີ່ ຊອກຫາຊ່ອງທາງໃນການດຳລົງຊີວິດທີ່ດີຂຶ້ນ.

ຄ2.2 ການປ່ຽນແປງດ້ານການໂຍກຍ້າຍຖິ່ນຖານສຸດທິ



ບັນດາບ້ານທີ່ມີອັດຕາການໂຍກຍ້າຍຂອງພົນລະເມືອງໃນດ້ານລືບ ແມ່ນມີການແຈກຢາຍໃນຂອບເຂດຕົວປະເທດ ໂດຍສະເພາະແມ່ນ ເຂດພາກຕາເວັນຕົກສ່ຽງໃຕ້ຂອງປະເທດ ເຊິ່ງເປັນເຂດທີ່ມີຄວາມທຸກຍາກທີ່ສຸດຂອງປະເທດ (ແຜນທີ່ ຄ1.1).

ການປ່ຽນແປງໃນລະຫວ່າງ ປີ 2005 ຫາ 2015

ແຜນທີ່ ຄ2.2 ສະແດງໃຫ້ເຫັນ ການປ່ຽນແປງໃນການໂຍກຍ້າຍສຸດທິຂອງພົນລະເມືອງ ລະຫວ່າງ ປີ 2005 ແລະ 2015 ເຊິ່ງວັດແທກໃຫ້ເຫັນ ອັດຕາສ່ວນຂອງການປ່ຽນແປງ ລະຫວ່າງການອັດຕາໂຍກຍ້າຍສຸດທິຂອງພົນລະເມືອງ ໃນປີ 2005 ແລະ ປີ 2015. ຕົວເລກບວກແມ່ນສະແດງໃຫ້ເຫັນວ່າ ປີ 2015 ການໂຍກຍ້າຍສຸດທິຂອງພົນລະເມືອງໄດ້ປ່ຽນແປງໄປໃນທາງລືບໜ້ອຍລົງ ຫຼື ປ່ຽນໄປໃນດ້ານບວກຫຼາຍຂຶ້ນ, ໃນຂະນະທີ່ ການປ່ຽນແປງທາງດ້ານລືບ ສະແດງໃຫ້ເຫັນວ່າ ການເພີ່ມຂຶ້ນໃນການໂຍກຍ້າຍອອກ ຫຼື ການໂຍກຍ້າຍເຂົ້າສຸດທິຂອງພົນລະເມືອງແມ່ນໄດ້ຫຼຸດລົງ ໃນປີ 2015 ສົມທຽບໃສ່ ປີ 2005. ແຜນທີ່ ສະແດງໃຫ້ເຫັນ ຈຸດທ່າອິດ-ໃນເຂດພາກໃຕ້ຂອງປະເທດ ມີຮູບແບບການໂຍກຍ້າຍສຸດທິຂອງພົນລະເມືອງແມ່ນ ໄດ້ປ່ຽນແປງບໍ່ຫຼາຍຖ້າສົມທຽບໃສ່ເຂດພາກກາງ ແລະ ພາກເໜືອ ເຊິ່ງການປ່ຽນແປງໃນສອງທິດທາງແມ່ນມີຄວາມຊັດເຈນຫຼາຍຂຶ້ນໃນຫຼາຍໆໝູ່ບ້ານ.

ຈຸດທີ່ສອງ, ການເຄື່ອນຍ້າຍສຸດທິຂອງພົນລະເມືອງໄດ້ເພີ່ມຂຶ້ນ ຫຼື ຄົງທີ່ ຢູ່ໃນບັນດາບ້ານທີ່ຕັ້ງຢູ່ໃນເຂດທົ່ງພຽງທາງພາກໃຕ້ (ເຂດນີ້ ກາຍເປັນເຂດທີ່ຕັ້ງດູດພົນລະເມືອງຫຼາຍ) ແລະ ການເຄື່ອນຍ້າຍໄດ້ຫຼຸດລົງໃນບັນດາບ້ານທີ່ຕັ້ງຢູ່ໃກ້ກັບຊາຍແດນຂອງປະເທດຫວຽດນາມ (ກາຍເປັນເຂດທີ່ມີຄວາມດຶງດູດພົນລະເມືອງໜ້ອຍ) ໂດຍສະເພາະແມ່ນ ແຂວງເຊກອງ. ບັນດາບ້ານທີ່ຢູ່ທາງພາກກາງ ແລະ ພາກເໜືອ ໂດຍສະເພາະ ເຂດພາກຕາເວັນອອກຂອງແຂວງຜົ້ງສາລີ, ພາກເໜືອຂອງແຂວງບໍ່ແກ້ວ, ພາກຕາເວັນອອກຂອງແຂວງບໍລິຄຳໄຊ ແລະ ພາກໃຕ້ຂອງແຂວງໄຊສົມບູນ ສະແດງໃຫ້ເຫັນ ການຫຼຸດລົງຂອງອັດຕາການໂຍກຍ້າຍສຸດທິຂອງພົນລະເມືອງ ເຊິ່ງໝາຍຄວາມວ່າ ການເຄື່ອນຍ້າຍອອກຂອງພົນລະເມືອງແມ່ນມີຫຼາຍ ແລະ ການເຄື່ອນຍ້າຍເຂົ້າມາຂອງພົນລະເມືອງຢູ່ໃນເຂດດັ່ງກ່າວແມ່ນມີໜ້ອຍ ເຊິ່ງຈະກາຍເປັນເຂດທີ່ບໍ່ມີຄວາມດຶງດູດໃນການຢູ່ອາໄສໃນເຂດດັ່ງກ່າວ. ການປ່ຽນແປງທາງດ້ານກະສິກໍາ ພາຍໃນປະເທດ ກໍໄດ້ຜ່ອນຜົ່ນຫຼາຍນັບ ຕັ້ງແຕ່ທົດສະວັດທີ່ຜ່ານມາ ແລະ ການຍົກລະດັບຂອງການສຶກສາຊັ້ນມັດທະຍົມ ລວມທັງຂະແໜງການສຶກສາຊັ້ນສູງໃນເຂດຕົວເມືອງ ແລະ ເຂດຊານເມືອງ ຖືວ່າມີຜົນກະທົບຕໍ່ການປ່ຽນແປງດັ່ງກ່າວເຫຼົ່ານີ້.

